



sommaire

Page 1

Sommaire
Éditorial

Pages 2 et 3

Culture à l'hôpital

Pages 3 à 6

Pôle Psychiatrie en été

Pages 6 et 7

Le service sanitaire

Pages 7 et 8

Somania : actualités et reportage
photo

Page 8

Carnet



Édito

En cette rentrée 2018, je tiens à saluer l'investissement sans faille de cette année, des équipes médicales, soignantes, médico-techniques, techniques, logistiques et administratives pour ouvrir la résidence Somania dans les meilleures conditions possibles. Sans oublier la participation active des représentants des usagers et des personnels.

Tout est mis en œuvre pour que les futurs résidents de Somania soient accueillis dans un établissement chaleureux et convivial équipé de beaux mobiliers confortables et adaptés.

Qu'ils soient entourés de professionnels formés, compétents, disponibles et heureux de les accompagner à Somania.

Qu'il fasse bon vivre à Somania aussi bien pour les résidents, leurs familles et amis que pour les professionnels.

Que les activités proposées leur offrent du plaisir au quotidien grâce à la mise en place d'un programme d'animation et de sorties en adéquation avec leurs attentes. Je ne doute pas de l'engagement et de l'imagination des équipes et des animateurs pour qu'il en soit ainsi.

Ce qui nous a guidé collectivement, c'est d'offrir du bien être aux résidents

et aux professionnels.

Nous sommes à 3 mois de l'ouverture, les équipes sont en cours de recrutement pour une affectation permettant de préparer l'accueil des résidents une quinzaine de jours avant leur entrée.

Si l'ouverture de Somania est LE PROJET 2018, le Centre Hospitalier est déjà à l'œuvre pour les projets 2019 et 2020 avec la restructuration du V120 permettant un accueil plus adapté des résidents relevant de l'USLD et la création d'un véritable court séjour gériatrique, la reconstruction des appartements thérapeutiques pour notre pôle de psychiatrie qui nous réserve aussi de beaux projets avec la fête d'anniversaire du pôle de psychiatrie 59G25 programmée en juin 2019. Encore de beaux moments de partage en perspective

Devant cette dynamique entamée, mon mot de conclusion sera : *Poursuivons notre engagement pour nos patients et résidents.*

Brigitte REMMERY

Un projet culture proposé par l'établissement retenu par la DRAC et l'ARS !

Grâce à ce financement, Capucine Diancourt, artiste designer âgée de 27 ans et formée à la Design Academy Eindhoven est actuellement en résidence (hébergée sur place) au sein de notre établissement durant deux semaines consécutives. Artiste designer reconnue par ses pairs, Capucine propose des solutions pérennes à travers la mise en place d'outils créatifs et humains pensés sur-mesure. A la fois médiatrice et traductrice, elle s'attache à construire un terrain de travail propice au dialogue entre différents corps de métier, autour d'une problématique commune. Elle apporte son expertise technique, esthétique et conceptuelle à travers des méthodologies tournées vers l'usage. Sa pratique s'étend de la recherche, au design d'objet, en passant par le design de service, de système, et d'espace.

Qu'est-ce que le design ?

La discipline du design a pour ambition d'améliorer les environnements quotidiens. Agile, humaine et itérative, elle observe un contexte spécifique afin de décrypter ses dimensions multiples : les lieux, les acteurs, et les usages.

Cette démarche devient palpable et donc communicable, lorsqu'elle est traduite par des outils plastiques. La couleur, la forme et la matière permettent de visualiser un concept, de le rendre lisible et de le transmettre à un public. Le dialogue entre Arts plastiques et Design conjugue abstraction et action.

Notre projet, retenu par la DRAC et l'ARS est à destination des patients hospitalisés en psychiatrie (unités d'admissions, hôpital de jour, Centre d'accueil thérapeutique à temps partiel, appartements thérapeutiques et Centre médico-psychologiques), ainsi

Une artiste designer en résidence au sein de l'établissement du 17 septembre au 1er octobre 2018



qu'aux patients hospitalisés en alcoologie et au sein de l'hôpital de jour.

Le projet propose un terrain d'échange élaboré autour du plaisir, de la stimulation de l'imaginaire, et de la coopération, et fait découvrir aux usagers le processus de création avec pour cadre de réflexion le thème du(es) jardin(s).

Les échanges s'envisagent soit de manière informelle : croiser des usagers de toutes sortes lors des déambulations de l'artiste designer dans l'ensemble des espaces du centre hospitalier de Somain (patients, soignants, personnel du C.H : cadres, intervenants ; pools du self, de la lingerie, etc.) et échanger avec eux avec comme point de départ leur(s) impression(s) sur le cadre de vie de l'hôpital, soit de manière plus formalisée : en ateliers semi-dirigés qui s'adapteront aux fonctionnements et aux patients des différentes unités de psychiatrie et d'alcoologie : unités intrahospitalières (« Quatre Saisons », « La Clairière ») et extrahospitalières (hôpitaux de jour : « Adèle Hugo », « Les Glycines »).

Le fruit des échanges entre Capucine Diancourt et les usagers autour des interactions intérieur/ extérieur, permettra d'aborder une réflexion globale sur l'utilisation des espaces et la fluidité des circulations au sein de l'établissement. Ce sera l'occasion d'imaginer de nouvelles manières

projet culture

CULTURE à l'hôpital (suite)

d'appréhender les lieux et les réflexions individuelles initiées lors des échanges et qui permettront de formuler les intentions de changement en faveur du collectif.

Capucine Diancourt et Raphaëlle Belicart, en lien avec l'ensemble des professionnels, élaboreront un panel de solutions applicables aux espaces de notre établissement, et réalisables pendant le temps de résidence, ou dans un futur proche.

Les propositions s'étayeront sur les concepts tels que : Cultiver (entretenir, prendre soin de, alimenter, arroser, cueillir, récolter), partager, (se rencontrer, faire une pause, jouer, se cacher, se dépenser), découvrir (observer, se perfectionner, disséquer, apprivoiser), composer (décorer, aménager, installer, planter, envahir, faire pousser, habiter), contempler (imaginer, sublimer, fantasmer, prendre le temps, se remémorer, s'imprégner).

Un thème aussi palpable que celui du jardin, posera un cadre fertile d'échange entre Capucine et les acteurs de l'hôpital car il permettra de comprendre les réalités quotidiennes physiques et mentales de chacun.

Félicitations à Raphaëlle Belicart, sans qui ce projet n'aurait pu retenir l'attention de la DRAC et de l'ARS !

pôle psychiatrie

Que se PASSE t'il en été ?

Que se passe-t-il sur le pôle de psychiatrie pendant l'été ?

La période estivale est chaque année l'occasion pour les patients du pôle de bénéficier de sorties extérieures, toujours plus agréables sous le soleil.

Ainsi les différentes structures, à tour de rôle ou ensemble, ont organisé ou participé à diverses manifestations.

L'un des événements de cette période fut le **tournoi de foot** organisé le 5 juin dernier par les « footeux » du pôle : Nicolas, Sébastien, Mickaël, Laurent F, Simon, Laurent V soutenus pour l'aide et la préparation par les agents des différents services du pôle. Et comme chaque année depuis maintenant quatre ans, M. Lebon a tenu avec sérieux et équité son rôle de Maître du Temps et de Grand Arbitre, aidé par Joël et Gus, nos deux arbitres présents depuis le premier tournoi.

Ce tournoi est non seulement l'occasion de réunir patients et soignants de toutes les structures du pôle mais aussi de réunir les établissements environnants. Ainsi cette année, nous avons eu le plaisir d'accueillir les Centres Hospitaliers de Cambrai, Douai, Hénin Beaumont, Amiens...

C'est sous un beau et chaud soleil que les huit équipes se sont affrontées



pôle psychiatrie

Que se PASSE t'il en été ? (suite)

toute la journée, le grand vainqueur de ce tournoi est l'équipe du pôle de psychiatrie d'Amiens.

Chaque équipe s'est vu remettre une coupe, un rafraîchissement et une collation avant que chacun ne reparte chez lui. Pendant ce temps, les professionnels du pôle se sont affairés à ranger la salle CASCAL et les équipements, toujours gracieusement prêtés par la Mairie de Somain, sous l'œil attentif et la visite courtoise de M. Durand, responsable du service de la jeunesse et des sports de la ville de Somain.

Deux jours plus tard, le 7, quasiment les mêmes personnes se sont retrouvées au **tournoi de Pétanque** à Armentières organisé par l'ASCEM, et durant lequel les équipes de Somain ont brillé.

Le 21 Juin, ce fut au tour des **ateliers chants et musique** du pôle de se produire sur la scène de la fête de la musique de Villeneuve d'Ascq organisée par l'association « bienvenue au club », une association rattachée au secteur de psychiatrie 59G11.

L'atelier musique du CATTTP animé par M. Perot et Emilie a fait bouger le public au son des guitares, djembé et piano. Quant à la chorale, animée par Mme Belicar et accompagnée par les infirmières du CATTTP, Catherine, Carine et Céline, a proposé plusieurs titres, dont le « coeurdonnier ». Cette chanson de l'artiste Soprano leur a permis, pour mémoire, de remporter les Chanporales en mars de cette année.

Au-delà des manifestations culturelles et sportives, la période estivale est aussi l'occasion pour les patients et les agents du pôle de psychiatrie, de partir à la découverte de différents lieux. Ainsi, que ce soit au travers des ateliers du CATTTP, des ATHOS, de l'hôpital de jour ou encore des Quatre saisons, plusieurs groupes ont pu se rendre dans des lieux méconnus. Ces sorties ont commencé le 25 mai, où les patients et infirmiers du CATTTP ont été à la découverte de **Bruges**, également connue sous le nom de la Petite Venise. Après une balade dans la ville belge, les patients accompagnés d'Evelyne, François, Sandra, Valérie et Myrtille, ont eu l'occasion de parcourir les canaux de Bruges à bord d'un bateau moteur.

Le 28 juin, une excursion s'est déroulée dans le village élu le plus beau de France en 2018 : **Cassel** en Flandres intérieures. Ce déplacement a été l'occasion, pour l'atelier Parenthèse Artistique du CATTTP, animé par Evelyne, Juliette et Simon de visiter le musée des Flandres, qui a réouvert ses portes en





2010 après 13 années de fermeture.

Quelques jours plus tard, deux activités, sur deux registres très différents : le 4 juillet, une sortie rafraîchissante à **Aqualibi**, avec les référents de l'atelier piscine du CATTP et de l'hôpital de jour (Céline, Delphine, Laurent, Sébastien, Mickaël, Simon). Patients et soignants se sont « éclatés » dans les divers espaces aquatiques et les nombreux toboggans.

Le lendemain, dans un registre beaucoup plus reposant patients et infirmiers du CATTP prenaient la direction des côtes belges pour passer la journée à **La Panne**.

Les sorties peuvent être aussi gustatives. Ainsi le 19 juillet, Emilie et Simon du CMP d'Orchies se sont rendus à Seclin, à la fois dans le cadre de l'atelier jardinage et cuisine, pour aller à la **ferme du paradis** et participer à la cueillette des fraises.

Les patients et soignants des Quatre Saisons ont également profité de ce bel été qui nous est offert. Le 23 Juillet, ils se sont rendus à **Arleux**, où grâce à une ancienne infirmière du service, Aurélie, ils ont pu passer la journée au bord de l'étang, à l'ombre des saules pleureurs, canne à pêche à la main. Le midi, ils ont dégusté merguez, saucisses et crudités, préparé par les accompagnateurs, Nicolas, Angélique et Julien.

Trois jours plus tard, Nicolas et Angélique ont emmené quelques patients sur les jolies **côtes du Nord à Berck**. Malgré l'inquiétude d'un départ en trafic sous une chaleur écrasante, ils ont profité de l'air iodé, qui contrairement à l'air somainois, était beaucoup plus respirable.

Le 27 juillet, ce fut au tour d'Emilie et Corinne des ATHOS, d'emmener les patients à Boulogne, pas seulement pour profiter de la plage mais aussi et surtout pour aller visiter le **Centre Nausicaa**, qui après une période de travaux a réouvert ses portes. Une fois de plus, patients et soignants ont été ravis, à tel point que ni les uns ni les autres ne souhaitaient repartir et ont tenté de négocier une semaine de plus en bord de plage !

Le 7 août Sabrina, Angélique et Quentin ont été à la découverte du **mémorial de Vimy** avec 9 des patients des 4 Saisons, l'équipe de l'hôpital de jour a fermé la structure la journée du 16 août pour se rendre à son tour à **Nausicaa** avec tous les patients, et le 27 août patients et soignants du CATTP ont visité le **jardin des cultures d'Houplin Ancoine**.

pôle psychiatrie

Que se PASSE t'il en été ? (suite)

A la lecture de cet article, certains d'entre vous vont sûrement se dire : « ils sont toujours en balade en psychiatrie ». Certes, cela peut paraître divertissant, et ça l'est, mais c'est aussi et surtout thérapeutique.

En effet, au travers de ces différents ateliers, qu'ils soient sportifs, culturels, de découverte, les accompagnateurs réalisent un énorme travail d'observation en ce qui concerne l'adaptation de la personne souffrant de troubles mentaux à l'extérieur, son comportement, sa capacité à gérer un budget, à formuler une demande, à s'inclure dans un groupe...

Donc oui, ces sorties sont souvent très agréables, elles sont aussi du temps de travail effectif et demande une grande implication de la part des accompagnateurs, quelque soit leur service (CATTP, ATHOS, HDJ, 4 Saisons), d'ailleurs bien souvent, les soignants regagnent leur domicile exténués !



réglementation

SERVICE sanitaire

Le service sanitaire des étudiants en soins infirmiers de 2^{ème} année

Dès la rentrée prochaine, les étudiants en soins infirmiers de 2^{ème} année et les étudiants en médecine de 3^{ème} année effectueront conjointement un service sanitaire au sein des EHPAD.

Les objectifs de formation du service sanitaire sont d'initier les étudiants aux enjeux de la prévention primaire, permettre la réalisation d'actions concrètes de prévention primaire participant à la politique de prévention et de lutte contre les inégalités sociales et territoriales d'accès à la santé mise en

place par la stratégie nationale de santé, favoriser l'interprofessionnalité et l'interdisciplinarité lors des formations suivies et des actions réalisées et intégrer la prévention dans les pratiques des professionnels de santé.

Cette action de prévention primaire porte sur la promotion de comportements favorables à la santé.

Les compétences à acquérir représentent des objectifs d'enseignement et de formation relevant de la santé publique avec des contenus théoriques et la réalisation d'actions concrètes et sont de concevoir et mettre en œuvre des actions de conseil, de promotion de la santé et de prévention auprès de populations ciblées en lien avec les priorités de santé publique, d'acquérir et dé-

réglementation

SERVICE sanitaire (suite)

velopper une posture éducative, notamment pour négocier des objectifs partagés avec une personne ou un groupe de personne et enfin de concevoir et mettre en œuvre une évaluation de l'action.

Le service sanitaire est d'une durée totale de six semaines à temps plein, sans nécessité de continuité entre celles-ci dont la moitié est consacrée à la réalisation de l'action concrète.

Cette durée comprend la durée de la formation théorique des étudiants à la prévention, celle du travail personnel de l'étudiant, celle de la préparation de l'action de prévention, ainsi que celle de la réalisation de l'action et de son évaluation en fonction des spécificités de chaque cursus et des terrains où est effectuée l'action.



invitation

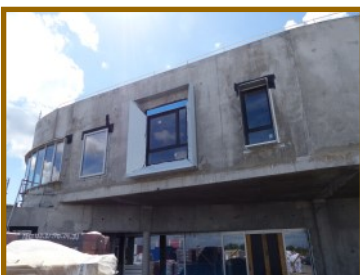
une cérémonie officielle aura lieu le 27 septembre à 14h en salle du conseil de surveillance en présence de Madame REMMERY, des membres de la Direction, et du personnel du pôle de psychiatrie, afin de nous présenter le travail d'écriture effectué par des patients des ATHOS...

Des exemplaires seront dédiés.....



la résidence somania

ACTUALITES et reportage PHOTO



BOURSE A L'EMPLOI : TOP DEPART

Le personnel était convié à une réunion le vendredi 29 juin 2018 afin de bénéficier d'une présentation du projet et du cadre fonctionnel.

Chacun était invité à s'exprimer et à poser toutes les questions qui semblaient pertinentes.

Cette réunion représente le top départ de la bourse à l'emploi en interne afin que les professionnels intéressés par un travail en EHPAD puissent se positionner. Des entretiens seront organisés en septembre...

la résidence somania

ACTUALITE et reportage PHOTO (suite)

Le Logo de la Résidence SOMANIA

Dans le cadre du groupe de travail communication, une réflexion sur le logo de la future résidence a été menée.

L'objectif était d'attribuer une identité propre à la structure et de réaffirmer sa vocation médico-sociale. Cependant il était nécessaire d'avoir au moins un élément rappelant le rattachement au Centre Hospitalier de Somain.

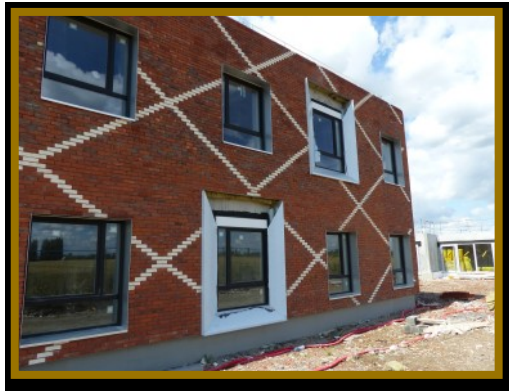
Un appel à concours a été lancé dans l'établissement laissant la possibilité à toute personne de proposer un dessin, une ébauche.

Des propositions ont été faites et nous tenons à remercier particulièrement leurs auteurs. Evidemment, il est plus complexe de proposer un dessin qu'une idée. Cela explique certainement le nombre moins important de propositions par rapport au nom de l'EHPAD.

Ainsi, les membres du Conseil de la vie sociale ont sélectionné 3 logos parmi les 26 propositions.

Ces trois logos ont été proposés par la suite au Comité de pilotage de l'EHPAD, ainsi qu'aux instances du CH. Somain.

Finalement le choix s'est porté sur la proposition ci-dessous.



le carnet

FELICITATIONS AUX PARENTS DE : Andréa BILLON HASSOUNA – Albane EVRARD

BIENVENUE A : Christophe LEFORT, IDE –

BONNE ROUTE A : Chloé THELIER – Fanny VANSTOURTS – Priscille DAPVRIL – François PLICHON

TOUS NOS VŒUX DE BONHEUR À : Quentin ANGLADE

Le Petit Brachelet n° 59 : Bulletin d'information du Centre Hospitalier de SOMAIN

Directeur de la publication : Brigitte Remmery - Comité de rédaction du CH de Somain

Ont participé à ce numéro Mme Remmery, Mme Deneef, Mlle Gossart, Mme Cogez, Mme Segard et les équipes du pôle de psychiatrie et M. Dupuis

Service Communication IPNS en 450 ex septembre 2018