



LE CENTRE HOSPITALIER
DE SOMAIN
DATADOCKÉ SOUS LE N°0071363

61 bis rue Joseph Bouliez
59490 SOMAIN
03.27.93.09.09

Table des matières

I. Préambule.....	3
II. Les différentes étapes du processus formation	4
III. Présentation de l'organisme de formation du Centre Hospitalier de Somain	6
IV. Situation géographique	6
V. Plan d'orientation	7
VI. Les différentes formations proposées	8
>> Démarche éthique et droits des usagers.....	9
Formation n°1. Développement durable de la bientraitance	9
>> Soins relationnels et modalités d'accompagnement.....	12
Formation n°2. La psychogériatrie : prise en charge du patient en gériatrie	12
Formation n°3. Spécificité du soin en psychiatrie	13
Formation n°4. Nutrition et repas servis aux patients/résidents – Personnel de cuisine	14
Formation n°5. Nutrition et repas servis aux patients/résidents - Personnel soignant ...	15
Formation n°6. Omega : prévention et gestion de la violence	17
>> Soins techniques	19
Formation n°7. Plaies et cicatrisation.....	19
>> Qualité, sécurité et conditions de travail	21
Formation n°8. Gestes et postures.....	21
VII. Coût de la formation	22
VIII. L'engagement du stagiaire.....	22

I. Préambule

Mesdames, Messieurs,

Le Centre Hospitalier de SOMAIN met l'expertise de certains de ses personnels au service des professionnels de la santé.

Ils œuvrent au développement des compétences des acteurs de la santé.

Nos formateurs sont issus des services de soins ou du service technique du Centre Hospitalier de SOMAIN et bénéficient d'une actualisation de leurs compétences, ils sont au cœur des évolutions thérapeutiques et techniques.

Notre catalogue propose des formations pour l'amélioration de la qualité des soins, l'amélioration de la qualité de vie au travail mais aussi sur la prévention des risques professionnels, la santé mentale et des formations à la sécurité incendie. Notre volonté est de répondre aux différentes évolutions des pratiques.

Notre projet s'adresse aux établissements sanitaires, médico-sociaux.

Notre offre est élaborée en lien avec les besoins des acteurs et l'évolution des cadres réglementaires. Nous avons également la possibilité de créer avec vous des formations spécifiques qui correspondent.

Toutes nos formations font l'objet d'une évaluation individuelle et/ou d'un bilan collectif, la synthèse de ces évaluations vous est communiquée. Dans le cadre des actions d'amélioration mises en œuvre par les stagiaires, une évaluation à distance pourra être réalisée, elle vise à mesurer l'impact des actions de formation auprès des professionnels.

Les dates de formation n'apparaissent pas volontairement sur le catalogue. Celles-ci vous seront communiquées lors de votre demande d'inscription.

Les formateurs du Centre Hospitalier peuvent également intervenir sur les sites demandeurs en proposant des formations adaptées aux demandes de la structure.

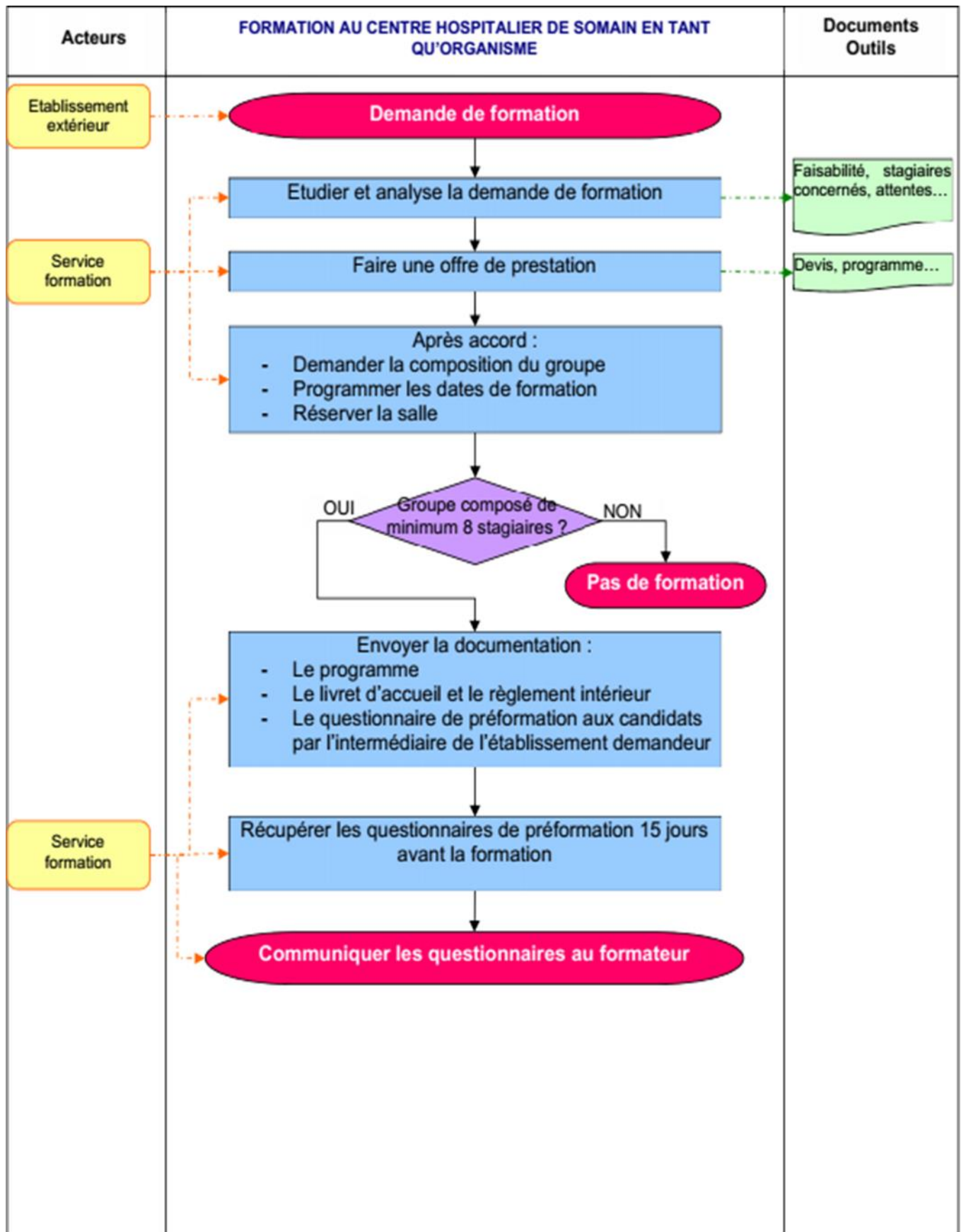
Le Centre Hospitalier propose également aux structures partenaires des places aux actions inscrites à son plan de formation. L'ensemble des programmes de ces sessions pourront vous être transmis sur simple demande.

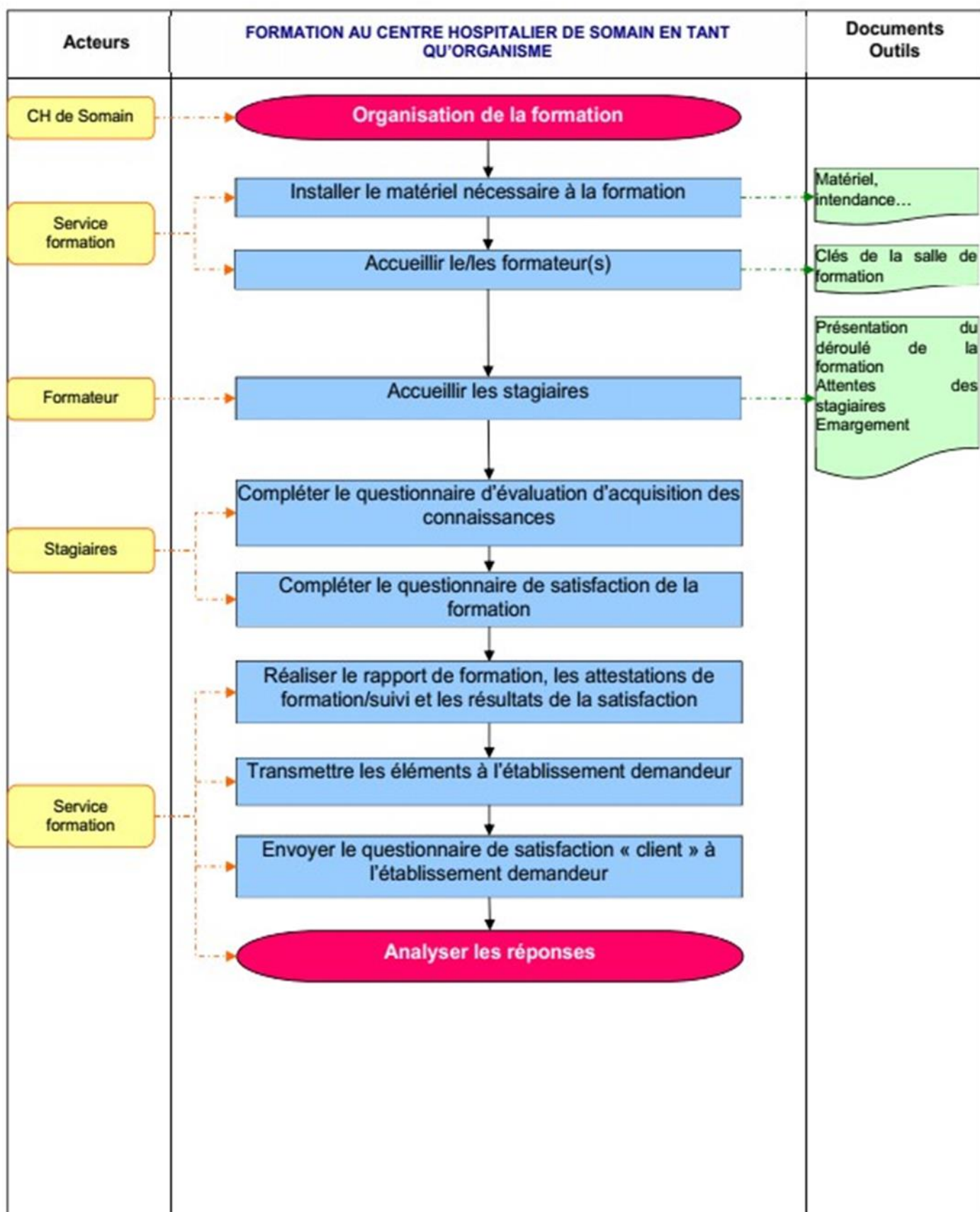
Vous avez la possibilité d'inscrire plusieurs agents dans la limite des places disponibles à chacune des formations proposées. En raison de l'effectif limité dans chacun des groupes de formation, il est impératif de nous transmettre les inscriptions rapidement.

Le service formation, se réserve le droit d'annuler une formation si le nombre de participants requis n'est pas atteint.

Nous vous laissons donc découvrir notre catalogue.

II. Les différentes étapes du processus formation





III. Présentation de l'organisme de formation du Centre Hospitalier de Somain

Le Centre Hospitalier de Somain – Formations est un organisme au service de la qualité, de la sécurité des soins et des personnes ainsi que de l'amélioration des compétences professionnelles.

Créé en 2018, il est enregistré sous le numéro de déclaration d'activité n° 32590938159.

En tant qu'organisme de formation, le Centre Hospitalier de Somain propose différents programmes de formation, et délivre des formations professionnelles en présentiel adaptées aux professionnels hospitaliers, médico-sociaux et éducatifs.

Nos formations favorisent la qualité relationnelle et professionnelle.

IV. Situation géographique

La totalité de nos formations sont réalisées en « intra » dans les locaux du Centre Hospitalier de Somain. Cependant, à la demande d'un établissement employeur, il est envisageable d'effectuer tout ou partie d'une session dans les locaux de ce dernier.

Quel que soit les modalités définies, le lieu de formation dans le cadre des formations est précisé sur la convocation (envoyée par le service formation du Centre Hospitalier de Somain ou donnée en main-propre par l'employeur).

V. Plan d'orientation



				
<p>Ancien</p> <ul style="list-style-type: none"> - Direction des soins - DRH - Service Formation/ Communication - Hygiène - Qualité - Médecine du travail - Service social 	<p>RDC</p> <ul style="list-style-type: none"> - Cuisines - Self - Service d'alcoologie « La Clairière » - Salle du Conseil de surveillance 	<p>Unité d'hospitalisation fermée</p> <ul style="list-style-type: none"> - SDT - SDRE <p>Unité d'hospitalisation ouverte</p> <ul style="list-style-type: none"> - Hospitalisation libre 	<p>RDC</p> <ul style="list-style-type: none"> - Admissions - Consultations sans rendez-vous - Consultations spécialisées - Kinésithérapie - Radiologie <p>1^{er} étage</p> <ul style="list-style-type: none"> - Dépôt de sang - Médecine polyvalente et gériatrique - Polysomnographie - Réhabilitation respiratoire 	<p>RDC</p> <ul style="list-style-type: none"> - Accueil – Admissions - Accueil de jour - Unité MAMA - UHR - PASA
<p>Nouveau</p> <ul style="list-style-type: none"> - Direction générale - Finance économat - DIM - SSIAD - Salle de réunion 	<p>1^{er} étage</p> <ul style="list-style-type: none"> - Kinésithérapie - Soins de suite polyvalents et gériatriques (MS 40) 	<p>2^{ème} étage</p> <ul style="list-style-type: none"> - Salle d'activité - Salles de formation 1 et 2 	<p>2^{ème} étage</p> <ul style="list-style-type: none"> - Soins de suite affectations respiratoires et gériatriques (MS 18) - Unité de Soins de Longue Durée (USLD) <p>3^{ème} étage</p> <ul style="list-style-type: none"> - USLD 	<p>1^{er} étage</p> <ul style="list-style-type: none"> - Unité Edith Piaf (EHPAD)

VI. Les différentes formations proposées

>> Démarche éthique et droits des usagers.....	9
Formation n°1. Développement durable de la bientraitance	9
>> Soins relationnels et modalités d'accompagnement.....	12
Formation n°2. La psychogériatrie : prise en charge du patient en gériatrie	12
Formation n°3. Spécificité du soin en psychiatrie	13
Formation n°4. Nutrition et repas servis aux patients/résidents - Personnel de cuisine .	14
Formation n°5. Nutrition et repas servis aux patients/résidents - Personnel soignant ...	15
Formation n°6. Omega : prévention et gestion de la violence	17
>> Soins techniques	19
Formation n°7. Plaies et cicatrisation.....	19
>> Qualité, sécurité et conditions de travail	21
Formation n°8. Gestes et postures.....	21

>> Démarche éthique et droits des usagers

Formation n°1. Développement durable de la bientraitance



Orientation

❖ Contribuer à l'amélioration de la relation entre professionnels et résidents

Avec pour objectifs :

- L'amélioration de la qualité de vie du résident et la prise en charge des personnes fragiles et/ou handicapées, et de leur entourage ;
- La prévention de la maltraitance et la promotion de la bientraitance ;
- La formation à la relation « professionnel de santé-patient » ou au « partenariat soignant-soigné ».

❖ Contribuer à l'implication des professionnels dans la qualité et la sécurité des prises en charge ainsi que dans la gestion des risques

Avec pour objectifs :

- D'améliorer la connaissance des enjeux de sécurité et des procédures de déclaration d'événements indésirables ;
- La connaissance par les professionnels des responsabilités juridiques des différents corps de métiers.

❖ Contribuer à l'amélioration des relations entre professionnels en équipes pluriprofessionnelles

Avec pour objectifs :

- L'élaboration de référentiels communs et de coopérations professionnelles ;
- Les coopérations entre professionnels de santé relevant des articles L. 4011-1 et suivants du code de la santé publique ;
- L'amélioration du travail en équipes.

Constat

La population fragile, vulnérable accueillie nécessite la promotion de la bientraitance et la prévention des situations à risque.

La promotion de la bientraitance répond à différent recommandations :

- Aux recommandations de l'HAS ;
- Aux recommandations de bonnes pratiques professionnelles sur le rôle de responsable d'établissement et de l'encadrement (ANESM) ;
- La loi du 4 mars 2002 relative aux droits des malades et à la qualité du système de santé ;
- La charte des droits et libertés de la personne âgée dépendante ;
- Le plan de développement de la bientraitance du 14 mars 2007 ;

Public et prérequis

Personnel ayant des contacts avec les résidents et les patients.

Compétences visées

Renforcer les compétences relationnelles et soignantes des professionnels en mettant en œuvre une vigilance particulière sur les risques de maltraitance.

Durée

4 jours

Intervenant

Mme ENDTER : IDE

Mode

La formation se fait en face à face, réunissant formateur et apprenants. Des supports multimédias sont utilisés pour faciliter, enrichir la formation et la transmission des informations.

L'outil Mobiquil est utilisé avec le support bientraitance.

Un guide de bientraitance sera élaboré au cours des différentes formations et mis à disposition de l'institution.

Moyens mis en œuvre

- Utilisation de l'outil Mobiquil pour faire les liens théoriques et pratiques des connaissances acquises. Local de formation équipé avec espace suffisant pour des ateliers pratiques
- Paperboard
- Support d'évaluation de la formation
- Analyse comparative des résultats du questionnaire initial et du questionnaire final.

- Au guide de gestion des risques de maltraitance en établissement.

Objectifs pédagogiques

Former les agents intervenant en établissement médico-social au développement de la bientraitance et à la prévention des situations à risque en sensibilisant le personnel à la maltraitance vis-à-vis des résidents, en rappelant les différentes formes de maltraitance, les moyens de prévention et les modalités de signalement et en impliquant les responsables dans la démarche.

Les objectifs pédagogiques de la partie cognitive sur le thème du « développement durable de la bientraitance » sont :

- Situer le cadre légal de la maltraitance ;
- Définir les concepts de bientraitance et évaluer sur le terrain le niveau de bientraitance des personnes accueillies ;
- S'inscrire dans une dynamique de progrès permanent à partir de la prise de recul critique des propres pratiques professionnelles ;

Utiliser au quotidien les techniques de communication propices au développement d'une culture de bientraitance (assertivité, attitudes d'entraide, critiques constructives) ;

- Compléter le « guide de bonnes conduites en matière de bientraitance ».

Analyse des pratiques professionnelles

- Echanges autour des pratiques professionnelles autour de la bientraitance/maltraitance et attentes des professionnels ;
- Exercices de mise en situation par jeu de rôle ;
- Prise de recul sur les pratiques après visite de l'établissement ;
- Tests sur les pratiques professionnelles dans la relation professionnel – résident et la relation entre professionnels.

Acquisition et perfectionnement des connaissances

Test initial des connaissances sur le thème de la bientraitance / maltraitance.

Séquence 1

- Définition de maltraitance : Qu'est-ce que maltraiter ?
- Ennemis de la bientraitance
- Notion de « dérives maltraitantes »
- Les outils de la bientraitance
- Présentation et lectures de documents : formes de violence, niveaux de maltraitance, chartes
- Législation
- Définition de la bientraitance
- Jeux de rôle en lien avec le contenu de la journée

Séquence 2

- Rappel des notions essentielles abordées le premier jour
- Exercices sur la relation soignants/patients
- Test sur l'affirmation de soi
- Exercice de communication

Séquence 3

- Vécu de la période d'intersessions
- Rappel théorique des deux premiers jours de formation
- Approche du stress
- Travail sur le guide de bientraitance ; élaboration d'une charte
- Visite de l'établissement

Séquence 4

- Approche et définition de l'empathie
- Travail sur le guide de bientraitance ; élaboration d'une charte
- Diffusion d'un film
- Jeu de rôle
- Conclusion, bilan de la formation

Test final des connaissances acquises au cours de la formation

Sortie de formation et suivi

Le guide de bientraitance élaboré au cours de la session sera remis au demandeur.

Une journée de suivi dans l'année suivante pour un rappel des éléments importants et prise de recul des pratiques au sein des services.

Tracabilité

- Attestation de présence
- Journée de rappel à programmer au cours de l'année suivante
- Emargement de la participation au programme Charte de Bientraitance signée individuellement

>> Soins relationnels et modalités d'accompagnement

Formation n°2. La psychogériatrie : prise en charge du patient en gériatrie



Déroulement

Jour 1

- **Matin** : Maladie d'Alzheimer et troubles cognitifs :
 - Mieux connaître la maladie : processus, hérédité, évolution, importance des événements de vie.
 - Mieux communiquer avec les patients et mieux comprendre les troubles cognitifs.
- **Après-midi** : Les manifestations comportementales dans la maladie d'Alzheimer :
 - Le comportement, médiateur de communication
 - Appréhender les troubles comportementaux
 - Préparation au travail d'intersession. Cas cliniques

Semaine d'intersession

Pendant la semaine d'intersession, les professionnels prépareront par écrit un cas clinique rencontré dans leur service pour présenter cette situation au groupe lors de la deuxième journée de formation. Ils pourront le préparer en équipe pluridisciplinaire. Travail préliminaire à l'analyse des pratiques qui sera réalisée en journée 2.

Jour 2

- **Matin** : Prise en charge psychologique du sujet âgé :
 - Les troubles psychiatriques du sujet âgé : deuil, dépression, angoisse, psychoses.
 - Initiation à la relation d'aide. Attitudes, contre-attitudes, résonnances affectives.
- **Après-midi** : Analyse des pratiques à partir des cas cliniques préparés par les stagiaires.
 - Initiation à l'analyse réflexive et construction de projets d'amélioration de la prise en charge globale.
 - Bilan de la formation

Public et prérequis

L'ensemble du personnel soignant porteur d'un intérêt pour la Maladie d'Alzheimer et les troubles apparentés.

Durée

2 jours avec 1 semaine d'intersession

Intervenants

- Mme QUENU : Neuropsychologue
- M. BARBIER/ M. NESTOR : Psychologues

Méthodes pédagogiques :

- Apports théoriques
- Brainstorming
- Échanges à partir de situations cliniques
- Interactivité
- Recueil des informations concernant le patient choisi (Description des symptômes, histoire de la maladie, histoire du patient, habitudes de vie, etc.)
- Échanges autour de situations cliniques vécues par les équipes
- Analyse des pratiques
- Articulation entre la théorie et la pratique

>> Soins relationnels et modalités d'accompagnement

Formation n°3. Spécificité du soin en psychiatrie



Orientation

- Améliorer la prise en charge des patients souffrant de troubles psychiques par une meilleure connaissance des modèles théoriques et thérapeutiques dans le domaine de la psychopathologie adulte.
- Amélioration de la pertinence des soins

Constat

Il existe une demande chez les soignants d'approfondir leurs connaissances dans le domaine très vaste de la psychiatrie tant sur le plan des théories psychopathologiques que sur les thérapeutiques.

Objectifs pédagogiques

- Consolider et approfondir les savoirs en psychiatrie. Acquérir les connaissances théoriques nécessaires à la compréhension des structures et fonctionnements psychopathologiques.
- Développer la capacité des soignants à l'analyse institutionnelle et à l'accompagnement relationnel.
- Comprendre les interactions et leur impact entre les soignants et les soignés.
- Utiliser l'institution et le quotidien comme outil de soin.
- Soutenir le dynamisme et la créativité des équipes soignantes par la mobilisation des savoirs et l'analyse des situations cliniques.

Acquisition et perfectionnement des connaissances

Présentation des objectifs de la formation recueil des attentes. Cette formation s'adresse aux professionnels débutants et expérimentés

Sortie de formation et suivi

Bilan de formation et journée post-formation possible

Tracabilité

Feuilles d'émargement Attestation individuelle

Public et prérequis

L'ensemble du personnel soignant et administratif de tous les services, porteur d'un intérêt pour la psychiatrie.

Compétences visées

- Meilleure compréhension des situations cliniques rencontrées dans la pratique quotidienne.
- Être capable d'articuler théorie et clinique afin de construire de nouvelles pistes thérapeutiques.
- Favoriser l'analyse des pratiques.

Durée

6 jours de 7h30

Intervenants

- M. GUALTIERI : IDE
- M. BARBIER : Psychologue
- M. DE RYCKE : Psychomotricien

Moyens mis en œuvre

- Apports théoriques
- Echanges et analyse des pratiques
- Utilisation de vidéos
- Documentation pédagogique résultats du questionnaire.

Mode

6 jours de formation, 1 journée par mois pour un groupe de 10 à 12 personnes. Les interventions alterneront apports théoriques et échanges cliniques à partir de la pratique clinique.

>> Soins relationnels et modalités d'accompagnement

Formation n°4. Nutrition et repas servis aux patients/résidents - Personnel de cuisine



Orientation

Contribuer à l'amélioration de la prestation repas en actualisant et en maîtrisant les principes théoriques indispensables à l'équilibre alimentaire.

Constat

La dénutrition est un problème majeur de santé publique entraînant une augmentation du niveau de dépendance, des risques de comorbidité et de mortalité et une diminution de la qualité de vie.

Il est essentiel d'intégrer dès aujourd'hui la prévention et la prise en charge de ce phénomène dans le projet de soin. Bien manger pour bien vieillir est en effet le principe de référence lorsqu'il est question de l'alimentation des résidents en EHPAD et de leur qualité de vie. C'est pourquoi, il est important de satisfaire les goûts et les habitudes de chacun des résidents mais aussi d'adapter les menus et textures aux handicaps des personnes dépendantes hospitalisées ou en EHPAD.

Objectifs pédagogiques

- Rappel des notions de l'équilibre alimentaire
- Améliorer la prestation culinaire
- Proposer des repas adaptés aux différentes populations
- Définir la dénutrition et les différents moyens d'enrichissement des repas

Acquisition et perfectionnement des connaissances

1ème séquence : équilibre alimentaire

2ème séquence : régimes existants au CH Somain

3ème séquence : les aversions

4ème séquence : les allergies

5ème séquence : les textures modifiées

6ème séquence : la dénutrition (définition, dépistage et prise en charge, et les enrichissements)

Sortie de formation et suivi

- Remise d'un guide diététique
- Compte rendu de l'action au rapport annuel du Clan

Traçabilité

- Emargement de la participation au programme.
- Bilan individuel d'activité

Public et prérequis

Personnel de cuisine

Compétences visées

Améliorer l'organisation et la qualité du service des repas des patients et résidents.

Durée

3 heures

Intervenants

- Mme DAILLY : IDE
- Mme BALY : Diététicienne

Mode

- Présentiel
- Evaluation des connaissances à l'aide d'un quizz suivi d'un débriefing
- L'acquisition des connaissances s'effectue par des exposés

La phase d'analyse des pratiques se fait en deux temps :

- Exposé selon la méthode interrogative
- Post test

Moyens mis en œuvre

- Analyse comparative des résultats des questionnaires
- Powerpoint
- Pourcentage de personnels formés par service différents
- Utilisation des indicateurs des IPAQSS
- Représentations graphiques

>> Soins relationnels et modalités d'accompagnement

Formation n°5. Nutrition et repas servis aux patients/résidents - Personnel soignant



Orientation

Contribuer à l'amélioration de l'état nutritionnel des patients et des résidents en s'impliquant dans le dépistage et le diagnostic précoce de la dénutrition.

Constat

20 à 40 % des patients sont dénutris à leur entrée à l'hôpital. De nombreuses études montrent que la dénutrition s'aggrave pendant le séjour hospitalier. La morbidité et la mortalité, quelle que soit l'infection, sont directement liées à l'état nutritionnel des patients. Ces études montrent que la dénutrition entraîne une augmentation de la Durée Moyenne de Séjour et le coût de l'hospitalisation.

- La dénutrition est un problème multifactoriel, à la fois cause et conséquence de pathologies.
- A l'horizon 2010, le nombre de personnes dépendantes est évalué à 1,5 million.
- Ces dernières étant particulièrement confrontées au risque de dénutrition, il est essentiel d'intégrer dès aujourd'hui la prévention et la prise en charge de ce phénomène dans le projet de soin.

Objectifs pédagogiques

- Développer une connaissance de base, sur l'alimentation, comme un soin spécifique, pour toute personne hospitalisée ou accueillie en long séjour.
- Définir la dénutrition et les facteurs la favorisant.
- S'impliquer dans une démarche de prévention et de repérage précoce de la dénutrition.
- Situer son rôle en tant qu'acteur de la prise en charge de la dénutrition.
- Optimiser la prise en charge et la qualité des soins dispensés aux personnes hospitalisées, ou accueillies en long séjour, au cours du repas.

Acquisition et perfectionnement des connaissances

1ère séquence : accueil prétest et débriefing

2ème séquence : équilibre alimentaire

3ème séquence : régimes existants au CH Somain

4ème séquence : les textures modifiées

Public et prérequis

Personnel soignant : aide-soignante, infirmière

Compétences visées

Dépister, évaluer et connaître les principes de prise en charge d'un patient ou résident dénutri.

Durée

3 heures

Intervenants

- Mme DAILLY : IDE
- Mme BALY : Diététicienne

Mode

- Présentiel
- Evaluation des connaissances à l'aide d'un quiz suivi d'un débriefing
- L'acquisition des connaissances s'effectue par des exposés, étude de cas, vidéo issue du programme Mobiquat

La phase d'analyse des pratiques se fait en deux temps :

- Exposé selon la méthode interrogative
- Post test

Moyens mis en œuvre

- Analyse comparative des résultats des questionnaires
- Powerpoint
- Pourcentage de personnels formés par services différents
- Utilisation des indicateurs des IPAQSS
- Représentations graphiques

5ème séquence : la dénutrition (utilisation mallettes Mobiqua nutrition/ dénutrition)

- Définition
- Situation à risque
- Diagnostic
- Prise en charge

6ème séquence : Les fiches pratiques (mallette Mobiqua nutrition / dénutrition)

- Alimentation et maladie d'Alzheimer (utilisation mallette maladie d'Alzheimer et maladie apparentées diapo 6 et diapo 10 partie troubles du comportement alimentaire)
- L'aide au repas
- Le refus alimentaire

7ème séquence : vidéo aide au repas

8ème séquence : étude de cas

9ème séquence : post test

Sortie de formation et suivi

Remise d'un guide diététique

Tracabilité

Emargement de la participation au programme.

Bilan individuel d'activité

>> Soins relationnels et modalités d'accompagnement

Formation n°6. Omega : prévention et gestion de la violence



Orientation

Contribuer à l'implication des professionnels de santé dans la qualité et la sécurité des soins ainsi que dans la gestion des risques

- La prévention des événements indésirables liés aux soins : sécurité des soins, gestion des risques (à priori, ou à postériori y compris les événements porteurs de risque) ;
- Sécurité physique du professionnel ;
- Amélioration de la qualité de vie au travail.

Constat

Les usagers des structures sanitaires et médico-sociales peuvent être amenés à vivre des situations jugées injuste en raison d'une sensibilité plus importante, d'une plus grande vulnérabilité et une moindre tolérance. Ils peuvent être amenés à éprouver des émotions par rapport à des situations en rappelant d'autres très désagréables et vécue dans le passé. Ces usagers sont également soumis à des « stresseurs » aigus (douleur, peur, maladie, crises...) ou des problèmes de santé physique. Cette accumulation de frustration peut déclencher des réactions importantes.

Les personnels de soins, des services médicaux et sociaux sont confrontés de nos jours à la violence des individus

Objectifs pédagogiques

Le programme de formation OMEGA vise à développer chez l'intervenant du secteur de la santé et du médico-social des habilités et des modes d'intervention pour assurer sa sécurité et celle des autres en situation d'agressivité

Acquisition et perfectionnement des connaissances

Après une prise de contact et une évaluation des attentes :

Aspects théoriques

Jour 1

- Accueil - attentes - objectifs - valeurs et principes
- Evaluation de la situation de travail
- Appréciation du degré d'alerte
- Principes de protection physique
- Introduction à la pacification des états de crise aigue
- Principes de protection physique

Jour 2

- Aspects généraux de la communication
- Pacification de crise

Public et prérequis

Public :

- Personnels soignants, administratifs, techniques ou logistiques susceptibles d'être en contact avec des patients ou des visiteurs ;
- Personnel médical.

Prérequis :

- Candidature programmée et volontaire
- Tenue assurant une certaine aisance

Compétences visées

- Identifier les éléments aidants et à risques présents dans son milieu de travail
- Choisir et prendre les dispositions de protection physique appropriées à la situation
- Sélectionner et appliquer le mode d'intervention verbale / psychologique la plus approprié à l'agressivité exprimée
- Communiquer efficacement avec ses collègues dans un objectif de résolution de crise d'agressivité
- Appliquer les techniques simples d'esquive et d'immobilisation

Durée

4 jours de formation – 28 heures

Intervenants

- M. BOUZI : IDE
- M. ANGLADE : IDE

Mode

Présentiel. Aspects théoriques et ateliers pratiques

- Principes de protection physique
- Grille du potentiel de dangerosité
- Principes de protection physique

Jour 3

- Autres approches verbales et psychologiques
- Principes de protection physique
- Intégration des approches verbales et psychologiques
- Intervention d'équipe
- Principes de protection physique

Jour 4

- Pratique de la pacification de crise
- Mise en situation et retour post événement
- Echauffement et révision des principes de protection physique
- Évaluation formative
- Évaluation de la session de formation

Ateliers pratiques

- Approche sécuritaire intégrée
- Principes de dégagement du poignet
 - Mains parallèles
 - Mains croisées
 - Deux mains
- Principes de dégagement d'étranglement
 - Sans obstacle
 - Appuyé sur un mur
- Principes de dégagement de prise aux vêtements
- Principes d'immobilisation debout
 - Ceinture simple
 - Ceinture double
- Principes d'escorte
 - Escorte simple à un intervenant
 - Escorte à deux intervenants
 - Escorte avec transition en immobilisation (ceinture simple et ceinture double)
- Principes de dégagement de prise aux cheveux
- Principes de blocage de coups frappés
- Variantes
 - Morsure
 - Esquive en pivot latéral
 - Dégagement de prise à un objet fixe

Sortie de formation et suivi

- Attestation de présence
- Journée de rappel à programmer

Traçabilité

- Feuilles d'émargement
- Rapport de formation par les formateurs

Moyens mis en œuvre

- Local de formation équipé avec espace suffisant pour des ateliers pratiques Paperboard
- Livret de l'apprenant
- Support d'évaluation de la formation
- Deux formateurs Oméga

>> Soins techniques

Formation n°7. Plaies et cicatrisation

Orientation

- **Innover pour la sécurité des soins et l'éducation du patient**
- **Lutter contre les infections associées aux soins**
- **Amélioration de la pertinence des soins**

S'inscrivent dans ces orientations les actions contribuant à développer, chez les professionnels de santé, une culture de la sécurité des soins passant par la lutte contre les infections associées aux soins ainsi que par une réflexion sur la pertinence des soins et sur le retour d'expérience.

Plus spécifiquement, soins infirmiers dans la prise en charge des plaies chroniques et complexes.

Constat

La population accueillie (personnes âgées, fragiles...) nécessite les soins les plus adaptés aux problèmes de plaies.

La prise en charge de la prévention des escarres et le traitement des escarres nécessitent une connaissance des dispositifs disponibles les plus efficaces.

Objectifs pédagogiques

➤ **Personnel infirmier**

- Conforter la cohésion d'équipe dans l'action de prévention « anti-escarres »
- Prendre du recul par rapport à ses pratiques professionnelles
- S'inscrire dans une dynamique de progrès permanent
- Former les IDE sur les nouveaux dispositifs disponibles
- Améliorer le suivi des plaies dans les services
- Connaissances claires et précises des dispositifs disponibles permettant leur bonne utilisation

➤ **Personnel aide-soignant**

- Conforter la cohésion d'équipe dans l'action de prévention « anti-escarres »
- Prendre du recul par rapport à ses pratiques professionnelles
- S'inscrire dans une dynamique de progrès permanent
- Former les AS sur la prévention de l'apparition de l'escarre
- Améliorer le suivi des plaies dans les services
- Connaissances claires et précises des différents stades et évolution des plaies
- Savoir utiliser les bons termes désignant une plaie

Public et prérequis

Infirmiers diplômés d'Etat

Aides-Soignants diplômés d'Etat

Compétences visées

- Bonne connaissance des différents pansements utilisés dans l'établissement
- Capacité d'analyse d'une plaie et capacité à proposer le dispositif le plus adapté
- Savoir gérer la prévention d'escarres

Durée

7 heures

Intervenants

Mme LARGILIER : IDE

Mode

La formation se fait en face à face, réunissant formateur et apprenants. Des supports multimédias sont utilisés pour faciliter, enrichir la formation et la transmission des informations.

Un travail sur le guide de prévention des escarres est prévu.

Les outils suivants sont utilisés : Diaporamas, Vidéo, Ordinateur, Supports papiers

Moyens mis en œuvre

- Local de formation équipé avec espace suffisant pour des ateliers pratiques Paperboard
- Support d'évaluation de la formation
- Matériel et dispositifs mis à disposition de la Pharmacie

Acquisition et perfectionnement des connaissances

➤ **Personnel infirmier**

- Tour de table et présentation des agents (20')
- Présentation des objectifs de la formation recueil des attentes (5')
- Cicatrisation : Les plaies et leurs évolutions (1h)
- Détersion et Pansements (2h)
- Protocole CH Somain » (20')
- Les Ulcères (1h)
- La TPN : Thérapie à Pression Négative (1h)
- Le Sorbact® (20')
- Cas concrets : Quels Pansements ? (1h)
- Questionnaire d'évaluation de formation (10')

➤ **Personnel aide-soignant**

- Tour de table et présentation des agents (30')
- Présentation des objectifs de la formation recueil des attentes (5')
- Prévention Escarres (2h)
- Les Ulcères (1h)
- Les Ulcères : la contention place à la pratique (1h)
- Cas concrets : Diagnostic précoce de l'apparition de l'escarre (1h)
- Dégustation de compléments Alimentaires : Que donne-t-on au patient ? (30')
- Questionnaire d'évaluation de formation (10')

Sortie de formation et suivi

Attestation de présence

Journée de rappel à programmer dans les années qui suivent

Proposition de suivi des pratiques par des référents plaies et cicatrisation

Traçabilité

Feuilles d'émargement

Rapport de formation par la formatrice

Déroulement

- **Jours 1 – 2 – 3, découpage des journées**
 - Comprendre la démarche de prévention
 - Savoir observer
 - Savoir analyser
 - Connaître et appliquer les grands principes d'économie et de port de charges
 - Connaître et appliquer les techniques de manutention
 - Bilan de la première journée de stage
 - Transmission du travail intersession

Outils utilisés

- Power point
- DVD Napo / chasse aux risques / Power point / Jeu prévention ou sécurité
- Outil d'observation : « Le Mickey »
- Vidéo INRS Naïma / Fiches de poste
- Outil d'analyse (Le ITAMAMI)
- Lit médicalisé, fauteuil roulant, fauteuil de chambre, Lève malade, verticalisateur, chaise, drap de glisse, plateau pivotant, planche de transferts
- M. Patate/feuille de travail intersessions

Sortie de formation et suivi

- Validation des compétences de la fiche Acteur PRAP n°28
- Bilan de formation
- Journée de rappel dans les 4 ans

Formation déclinée en deux versions

- Formation des soignants
- Formations des personnels non soignants

Durée

- 3 jours pour les soignants
- 2 jours pour les personnels non soignants

Intervenants

M. QUIEVREUX/ Mme KAIN :
Kinésithérapeutes

Moyens mis en œuvre

- Local de formation équipé avec espace suffisant pour des ateliers pratiques
- Paperboard
- Apports théoriques
- Echanges et analyse des pratiques
- Utilisation de vidéos
- Documentation pédagogique

VII. Coût de la formation

La journée de formation d'une durée de 7h est facturée en fonction du type de formation.

Nb : le repas n'est pas pris en charge dans les tarifs de formation, celui-ci donne lieu au paiement d'un tickets repas par les stagiaires.

Un titre de recette est adressé dans le mois suivant la fin de l'action de formation au demandeur. Le règlement intervient dans les 15 jours à réception de ce titre de recette.

Dans le cadre d'inscription sur des formations proposées par le plan de formation du Centre Hospitalier de SOMAIN, actions proposées et animées par un autre organisme, le règlement sera effectué directement auprès du prestataire au prorata du nombre de participants.

VIII. L'engagement du stagiaire

L'apprenant doit prendre connaissance du règlement intérieur (affiché en salle de formation et transmis à l'employeur) et s'y conformer.

L'apprenant est acteur de sa formation. La richesse de celle-ci dépendra de son dynamisme propre, de son implication et de sa curiosité.

La formation étant sanctionnée par une attestation de fin de stage, le stagiaire devra se conformer aux exercices qui ont pour objectif de vérifier ses acquis en sortie de stage.

Pour toute information joindre le service formation du Centre Hospitalier de SOMAIN au 03.27.93.03.45 ou par mail formation@ch-somain.fr